

# Ricambi e accessori MINI



## Istruzioni di montaggio del kit ALLARME ACUSTICO

Cat. 99 99 2 162 585

**Sistema applicabile alle vetture:**  
**MINI R58 Coupè**  
**MINI R59 Roadster**

---

**Sistema allarme acustico autoalimentato con protezione volumetrica ad ultrasuoni**

Le informazioni tecniche incluse nel seguente manuale sono da ritenersi puramente indicative e l'azienda produttrice non si assume alcuna responsabilità relativamente alle stesse.

Il personale tecnico preposto all'installazione è tenuto a verificare con la dovuta diligenza e sotto la propria responsabilità le informazioni riportate a secondo il tipo di vettura (es. punti di connessione specifici del modello).

## Manuale installazione kit di allarme per MINI R58 - R59

1. Note generali.
2. Vista dei componenti del kit e delle parti originali.
3. Vista generale del cablaggio.
4. Norme d'installazione
5. Stesura e collegamento del cablaggio.
6. Posizionamento e collegamento ALLARME / ANTISOLLEVAMENTO / SIRENA.
7. Posizionamento e collegamento del pulsante cofano.
8. Posizionamento e collegamento del modulo volumetrico US
9. Posizionamento e collegamento del LED.
10. Collaudo.

### 1. NOTE GENERALI

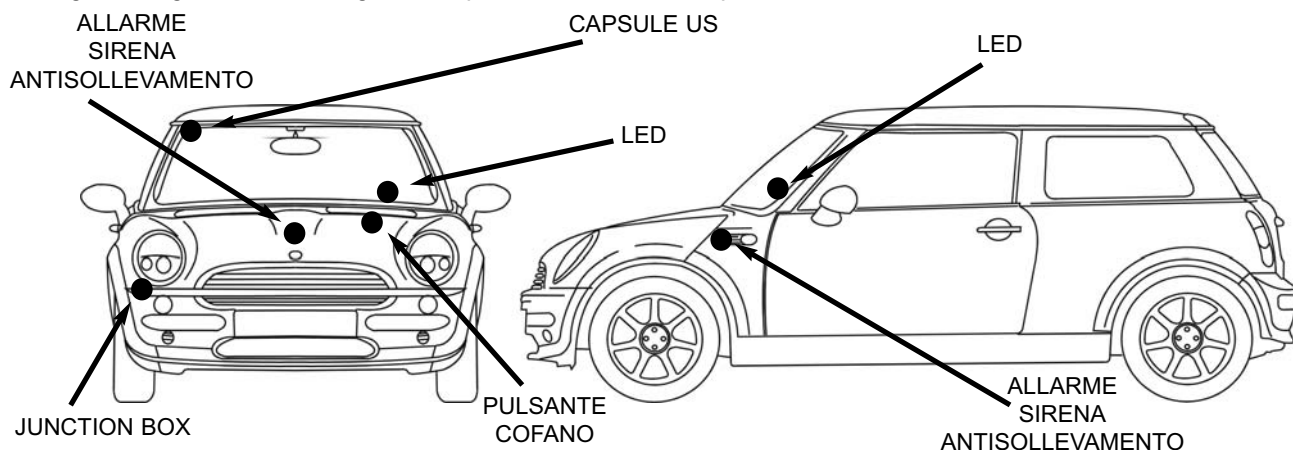
L'impianto di allarme è dedicato alle vetture R58, R59 senza modulo DWA installato d'origine.

Il kit si compone dei seguenti moduli:

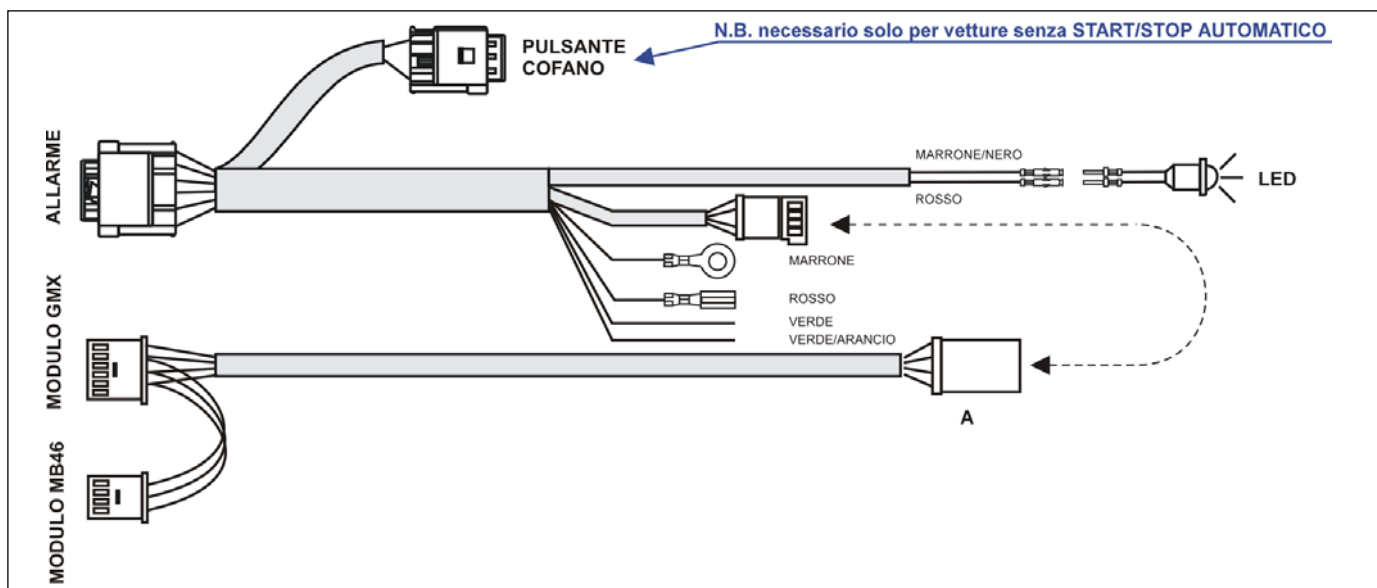
- \* modulo ultrasuoni per la protezione volumetrica
- \* allarme con integrato il modulo antisollevamento e sirena
- \* LED per la segnalazione di stato, applicazione specchietto led per contagiri

### 2. VISTA DEI COMPONENTI DEL KIT E DELLE PARTI ORIGINALI

La seguente figura indica la logistica di posizionamento delle parti interessate all'installazione del sistema.

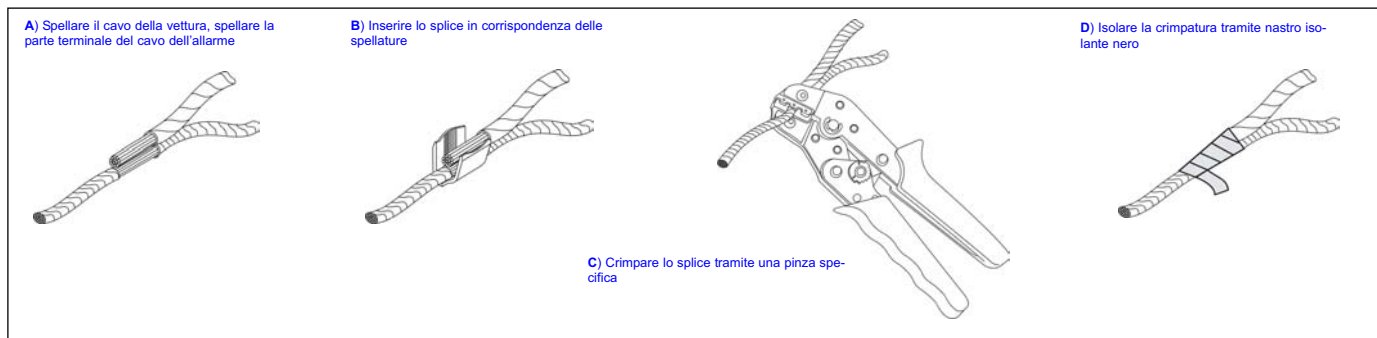


### 3. VISTA GENERALE DEL CABLAGGIO



## 4. NORME D'INSTALLAZIONE

Per le connessioni all'impianto della vettura, è consigliato effettuare la crimpatura del filo utilizzando gli splice inseriti nel kit e isolando la giuntura tramite nastro isolante o guaina termorestringente



## 5. STESURA E COLLEGAMENTO DEL CABLAGGIO

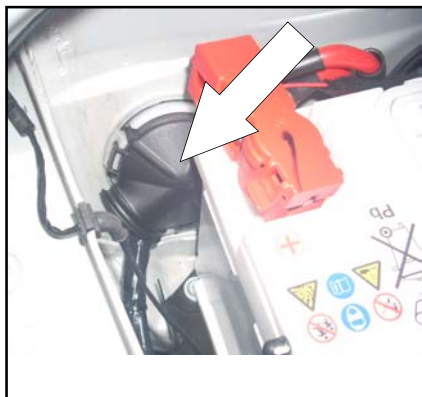
**Prima di procedere ai collegamenti è opportuno scollegare la batteria della vettura.**

- \* Smontare i bracci tergicristallo, la paratia plastica sottostante e la batteria.
- \* Stendere il cablaggio partendo dal centro del vano tergicristalli e portando i cavi LED, i cavi di connessione e il connettore moduli passando attraverso il passacavo originale (foto1) lato passeggero fino ad arrivare nei pressi della scatola fusibili "JUNCTION BOX" posta dietro la copertura battitacco lato passeggero (foto 2).
- \* Stendere il cavo del pulsante cofano fino ad arrivare nei pressi della posizione predisposta sulla paratia tagliafiamma. (foto 5)
- \* Matassare il cablaggio moduli e connetterlo alla prolunga moduli GMX e MB46.
- \* Stendere il cavo del LED fino ad arrivare nei pressi dello strumento contagiri. (vedi capitolo relativo)
- \* Individuare il connettore bianco a 13 poli della scatola fusibili "JUNCTION BOX", e collegare il cavo ROSSO seguendo la tabella sottostante (foto 2)
- \* Individuare il connettore nero a 24 poli CG della scatola fusibili "JUNCTION BOX", e collegare i cavi VERDE e ARANCIO/VERDE, seguendo la tabella sottostante. (foto 2)
- \* Individuare la derivazione di massa posta sotto il battitacco passeggero, allentare il dado di fissaggio derivazione e inserire il faston ad anello intestato al filo MARRONE. (foto 3)

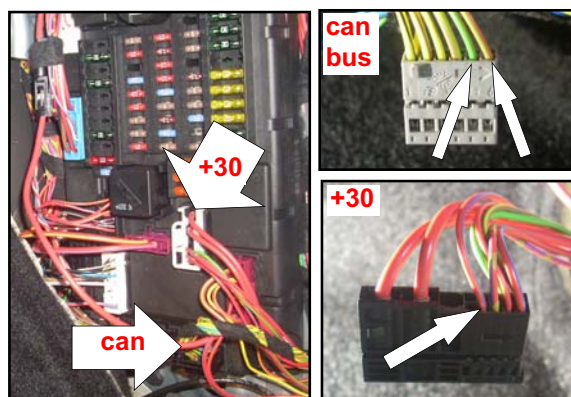
**Tabella collegamenti**

VOCE	COLORE CAVO	COLLEGAMENTI	POSIZIONE	FUNZIONE
A1	ROSSO	Filo ROSSO/BLU pos. n°10	J/B conn bianco 13 poli	Positivo +30
A2	MARRONE	Derivazione di serie	sotto battitacco dx	Negativo
A3	VERDE	Filo VERDE pos.n°5	Conn nero 24 poli CG	CAN L
A4	ARANCIO/VERDE	Filo ARANCIO/VERDE pos.n°6	Conn nero 24 poli CG	CAN H

**FOTO N°1**



**FOTO N°2**



**FOTO N°3**



## 6. POSIZIONAMENTO E COLLEGAMENTO DELL'ALLARME

Posizionare l'allarme rispettando i seguenti punti:

1. Installare la staffa sul prigioniero predisposto nel vano tergicristallo (foto4)
2. Successivamente fissare l'allarme sulla staffa, posizionandola come raffigurato.
3. Connettere il cablaggio precedentemente installato.

FOTO N°4



FOTO N°4/B



## 7. POSIZIONAMENTO E COLLEGAMENTO DEL PULSANTE COFANO (solo per vetture senza funzione start/stop automatico)

**N.B.** Le vetture con sistema **start/stop automatico** hanno installato d'origine il pulsante controllo apertura vano motore (pulsante cofano), in questo caso **non** collegare la diramazione pulsante cofano del cablaggio allarme. Fascettarlo e lasciarlo scollegato, la funzione di protezione è gestita tramite informazione su rete CAN-BUS.

Per collegare il pulsante nelle vetture senza funzione start/stop automatico procedere come segue:

1. Inserire nel supporto originale sul tagliafiama la prestola fornita nel kit, installare la staffa nella posizione indicata nella foto. (foto 5)
2. Inserire il pulsante cofano nell'apposita sede sulla staffa.
3. Connettere il cablaggio precedentemente installato al pulsante.

FOTO N°5



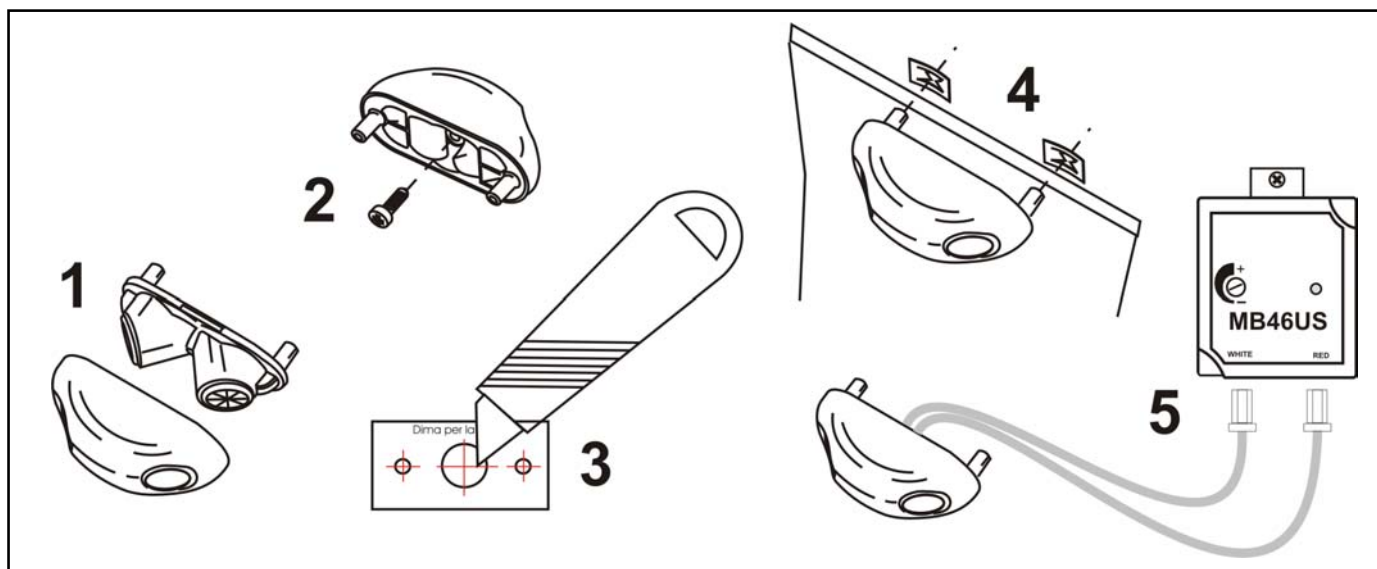
## 8. POSIZIONAMENTO E COLLEGAMENTO DEL MODULO US

Fissare con il velcro fornito nel kit il modulo MB46 e il modulo GMX nei pressi della scatola fusibili "JUNCTION BOX". Installare come rappresentato il modulo capsule sul cielo nei pressi del montante centrale lato passeggero scegliendo l'ideale copertura a seconda del colore degli interni vettura. (foto 6)

FOTO N°6



- 1) Scegliere la copertura capsule adeguata al colore degli interni vettura.
- 2) Fissare la copertura capsule tramite la vite in dotazione.
- 3) Individuare la posizione sul montante e attaccare la dima adesiva, tagliare con il cutter come rappresentato sulla dima stessa.
- 4) Bloccare il modulo capsule al montante tramite le due prestole in dotazione.



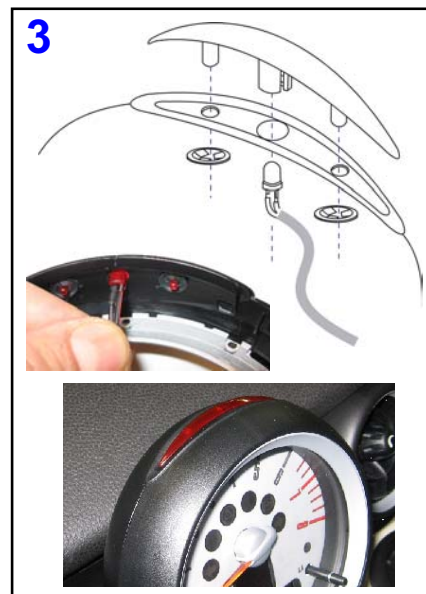
- 5) Collegare i cavi ROSSO e BIANCO delle capsule al modulo MB46 come descritto sull'etichetta superiore.

## [9. POSIZIONAMENTO E COLLEGAMENTO DEL LED](#)

### Installazione sullo strumento contagiri:

Smontare lo strumento contagiri, aprirlo e togliere l'elettronica.

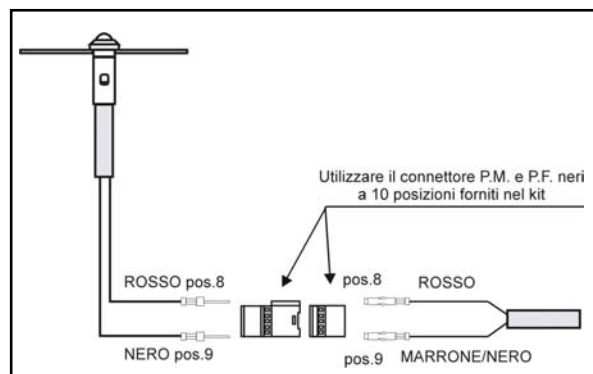
- 1 Attaccare la dima adesiva sulla parte superiore dello strumento posizionandola all'interno della cava predisposta
- 2 Forare lo strumento dove e come segnato nella dima.
- 3 Posizionare lo specchietto LED nelle sedi precedentemente realizzate e fissarlo tramite le prestole sui due perni plastici, inserire il led nel supporto predisposto e riassemblare lo strumento facendo attenzione a far passare il cavo led in un punto del circuito dove non venga schiacciato.



### **Installazione sul tunnel centrale:**

Forare con una punta da 6 mm. il tunnel centrale nei pressi dell'accendisigari, come raffigurato, ed inserire il LED. Collegare attraverso il connettore nero a 10 posizioni fornito nel kit il filo ROSSO del LED al filo ROSSO del cablaggio e il filo NERO del LED al filo MARRONE/NERO del cablaggio, infilandoli rispettivamente nelle posizioni 8 e 9 come indicato nel disegno.

**FOTO N° 7**



## **10. COLLAUDO**

### **NOTA:**

Per quanto riguarda il funzionamento del radiocomando e ai tempi d'intervento riferirsi al manuale uso e manutenzione della vettura, sezione comandi "Impianto d'allarme".

1. Inserire l'allarme tramite tasto LOCK del radiocomando e verificare l'accensione della spia led e degli indicatori di direzione.
2. Attendere circa 80 secondi e procedere lentamente al sollevamento della vettura attraverso il martinetto in dotazione alla stessa, verificando che il sistema vada in allarme. Disinserire tramite il tasto UNLOCK del radiocomando.
3. Abbassare un finestrino anteriore della vettura. Inserire l'allarme e attendere circa 20 secondi. Introdurre un braccio muovendolo orizzontalmente e verificare l'avvenuto allarme. Disinserire tramite il tasto UNLOCK del radiocomando.
4. Mantenere aperto il finestrino lato guida, premere due volte consecutive il tasto LOCK del radiocomando e verificare l'inserimento dell'allarme e la disabilitazione della protezione volumetrica. Disinserire tramite il tasto UNLOCK del radiocomando.
6. Inserire l'allarme e attendere circa 10 secondi. Aprire il baule tramite il tasto dedicato del radiocomando e verificare all'apertura, la disabilitazione momentanea della protezione baule e volumetrica. Richiudere il baule, attendere 10 secondi, e verificare che le protezioni si siano riabilite. Disinserire tramite il tasto UNLOCK del radiocomando.
7. Inserire l'allarme e attendere circa 10 secondi. Aprire la porta guida con la chiave meccanica e verificare l'avvenuto allarme. Inserire il radiocomando nella serratura d'accensione e verificare il disinserimento dell'allarme per riconoscimento transponder.
8. Aprire il cofano e alzare il tasto del pulsante cofano. inserire l'allarme e attendere 10 secondi. Schiacciare e rilasciare il pulsante cofano e verificare l'avvenuto allarme. Disinserire tramite il tasto UNLOCK del radiocomando.

---

**Meta System S.p.A.** – Cap. Soc. 9.263.898,00 € i.v. – N° Reg. Impr. – Partita I.V.A. e Codice Fiscale 00271730350 – N° R.E.A. 120639

Sede Legale – Head Office: Via Majakovskij, 10/b/c/d/e – 42100 REGGIO EMILIA (ITALY) – Telefax +39 0522 308382 - Tel. +39 0522 364111  
E-mail: [info@metasystem.it](mailto:info@metasystem.it) - Soggetta a direzione e coordinamento di MetaSystem Group S.p.A. - Web: [www.metasystem.it](http://www.metasystem.it)

**COMPANY WITH QUALITY SYSTEM  
CERTIFIED BY DNV**  
**== ISO 9001:2000 ISO/TS16949 ==**